



Construido en el siglo XI bajo dominación árabe sobre un castillejo denominado Peñón de Ciruela, aparece afectado por grandes fracturas de asiento, muy alterado por procesos antrópicos. Fue la base y cantera tanto para la fortificación como para otras edificaciones de la aldea como la Iglesia de Santa Marina o las propias viviendas.

Otros usos: **regaifa** (Aldea Casas de Ciruela, Ciudad Real) testimonio de uno de los tristemente desaparecidos molinos de aceite de la zona realizado en una pieza de basalto. **Pila de agua bendita** (Ermita del Santo Cristo de la Clemencia, Valenzuela de Calatrava, nº 38) realizada con material procedente de depósito de oleada piroclástica.

## 2. RECURSOS PROCEDENTES DE LA EMANACIÓN DE GASES, USO PÚBLICO DE LOS HERVIDEROS O BAÑOS Y FUENTES AGRIAS



Restaurado en el 2012 por la Diputación Nuestra Señora de las Nieves. Muchos de los manantiales de la región volcánica del campo de Calatrava son conocidos y utilizados con fines terapéuticos desde época romana. Denominados popularmente “hervideros”, su burbujeo se debe a la emisión de gas de origen mantélico en contacto con agua en el nivel freático.

Fuente de agua de naturaleza carbónica y ferruginosa. La construcción actual de la fuente data de 1910, aunque es conocida desde el siglo XIV, se realiza en cantería una fábrica octogonal con 9 filas de peldaños alrededor del surtidor. Declarado en marzo del 2024 Bien de Interés Cultural en categoría de Monumento.

El Castillo de Doña Berenguela de Bolaños de Calatrava es una fortaleza construida por los musulmanes en el siglo XII y reutilizada en distintos periodos históricos. El recinto es de planta rectangular, rodeado por un foso y una muralla que en la actualidad ha desaparecido y con dos torres, una está desmochada, llamándose “Torre Prieta”, y la otra es la Torre del Homenaje. La piedra volcánica sobre todo el basalto, la cuarcítica, el yeso y el ladrillo fueron los materiales utilizados en su construcción.

Los diversos materiales eruptivos que, salpicados y con mayor o menor extensión, recubren a las formaciones geológicas de la región central de la provincia de Ciudad Real, son objeto desde hace ya bastante tiempo, de una intensa explotación. Pero no solo el hombre ha buscado los materiales duros, o sea los constituidos por las coladas basálticas, sino que también ha aprovechado los materiales térreos constituidos por los antiguos mantos de cenizas y lapillis, es decir, por los pequeños materiales eruptivos de proyección

# ETNOVOLCANOLOGÍA

## LOS VOLCANES Y EL SER HUMANO EN EL CAMPO DE CALATRAVA

**GUÍA INTERPRETATIVA**  
VOLCANES DEL CAMPO DE CALATRAVA.  
ETNOVOLCANOLOGÍA

© GEOVOL-UCLM  
Departamento de Geografía  
y Ordenación del Territorio - UCLM

Contenidos:  
Estela Escobar Lahoz  
Rafael Ubaldo Gosálvez Rey  
Rafael Becerra-Ramírez  
Darío Guevara Copado  
Adrián Navas Berbel  
Elena González Cárdenas

Diseño: Sobrino comunicación gráfica  
Producción: Gráficas Garrido, S. L.  
ISBN 978-84-09-71598-5  
D.L. CR 477-2025

Primera edición: mayo 2025  
Reservados todos los derechos

Proyecto “Fortalecimiento del Geoturismo en la región volcánica del Campo de Calatrava”. Ayudas a Proyectos de Investigación Aplicada Plan Propio de Investigación UCLM.  
Ref.: 2022-GRIN-34434



Castillo de Doña Berenguela (Bolaños de Calatrava)

Los diversos materiales eruptivos que, salpicados y con mayor o menor extensión, recubren a las formaciones geológicas de la región central de la provincia de Ciudad Real, son objeto desde hace ya bastante tiempo, de una intensa explotación. Pero no solo el hombre ha buscado los materiales duros, o sea los constituidos por las coladas basálticas, sino que también ha aprovechado los materiales térreos constituidos por los antiguos mantos de cenizas y lapillis, es decir, por los pequeños materiales eruptivos de proyección

bién ha aprovechado los materiales térreos constituidos por los antiguos mantos de cenizas y lapillis, es decir, por los pequeños materiales eruptivos de proyección

F. Hernández Pacheco  
(1932) La Región Volcánica Central de España

Con el término **etnovolcanología**, queremos hacer referencia al aprovechamiento de los recursos procedentes de la actividad volcánica por parte de las sociedades que lo habitan.

El entorno volcánico del Campo de Calatrava ha estado siempre presente en la vida cotidiana de los habitantes de cada uno de los municipios de esta zona, desde tiempos muy remotos. No solo se han aprovechado de su marco paisajístico propio y autóctono, sino que se han beneficiado de unas condiciones específicas que les proporcionaban los volcanes.

Las erupciones de génesis explosiva fueron abundantes en toda la región volcánica, lo que generó grandes volúmenes de material piroclástico susceptible de ser explotado por la sociedad. En consecuencia, van a ser los edificios de dinámica estromboliana los más afectados por los laboreos mineros, puentes y calzadas romanas, así como las fortificaciones y ciudades, están en su mayoría construidos con sillares y canturreal de basalto. Las lavas masivas dieron lugar a coladas más o menos extensas y potentes. Su posterior utilización como fuente de material para construcción e infraestructuras, dependerá de su composición mineralógica, de su ubicación y por tanto de la rentabilidad de su explotación. Las grandes y masivas coladas fueron los lugares idóneos para la apertura de canteras de las que se extraían bloques primarios para la posterior confección de adoquines. Serán los volcanes de Cerro Prieto y La Vaqueriza en los alrededores de Aldea del Rey y el Morrón de Villamayor de Calatrava donde los trabajos de cantería fueron más activos. En la actualidad el destino final del material, utilizado masivamente como zahorra, permite explotar cualquier tipo de afloramiento independientemente de la calidad del material.

Los aprovechamientos de los recursos volcánicos del Campo de Calatrava se pueden aglutinar en cuatro tipos:

## 1. UTILIZACIÓN DEL MATERIAL VOLCÁNICO EN CONSTRUCCIÓN: PATRIMONIO HISTÓRICO-ARTÍSTICO, ARQUITECTURA RELIGIOSA Y POPULAR, OTROS USOS



Impresionante fortaleza medieval (siglo XIII) encuadrada en un cerro de cuarcitas, a 936 m de altitud. El material volcánico está presente tanto en los arcos de las puertas de las dependencias del Castillo, realizadas con piroclastos y escorias soldados de color rojizo (spatter), en la parte del Convento donde aparecen intercalados con otros soldados cementados con carbonatos; así como en la Iglesia, el arco y rosetón, y en el interior construido con sillares de basalto con las marcas de los canteros.

La Bienvenida (Almodóvar del Campo) fue asiento en época romana de la cabeza del distrito minero del N de Sierra Morena. Se construye a las faldas de los castillejo, conjunto volcánico cuyas dinámicas efusivas y estrombolianas han dado lugar a amontonamientos de lava y escorias. Dicho material se ha utilizado a la hora de construir la ciudad, destacándose grandes columnas de basalto y spatter en el patio interior de una villa romana.



3. NEGRIZALES Y MARCA VOLCÁN



**Negrizales:** tipo de suelos de coloración oscura, parda o rojiza, que mediante procesos de meteorización y edafización posteruptivos adquieren los materiales volcánicos emitidos por las erupciones. Son terrenos especialmente utilizados para el cultivo por su gran capacidad para retener la humedad y fertilidad por su gran aporte mineralógico.



4. EXPLOTACIÓN DE LOS VOLCANES COMO CANTERAS

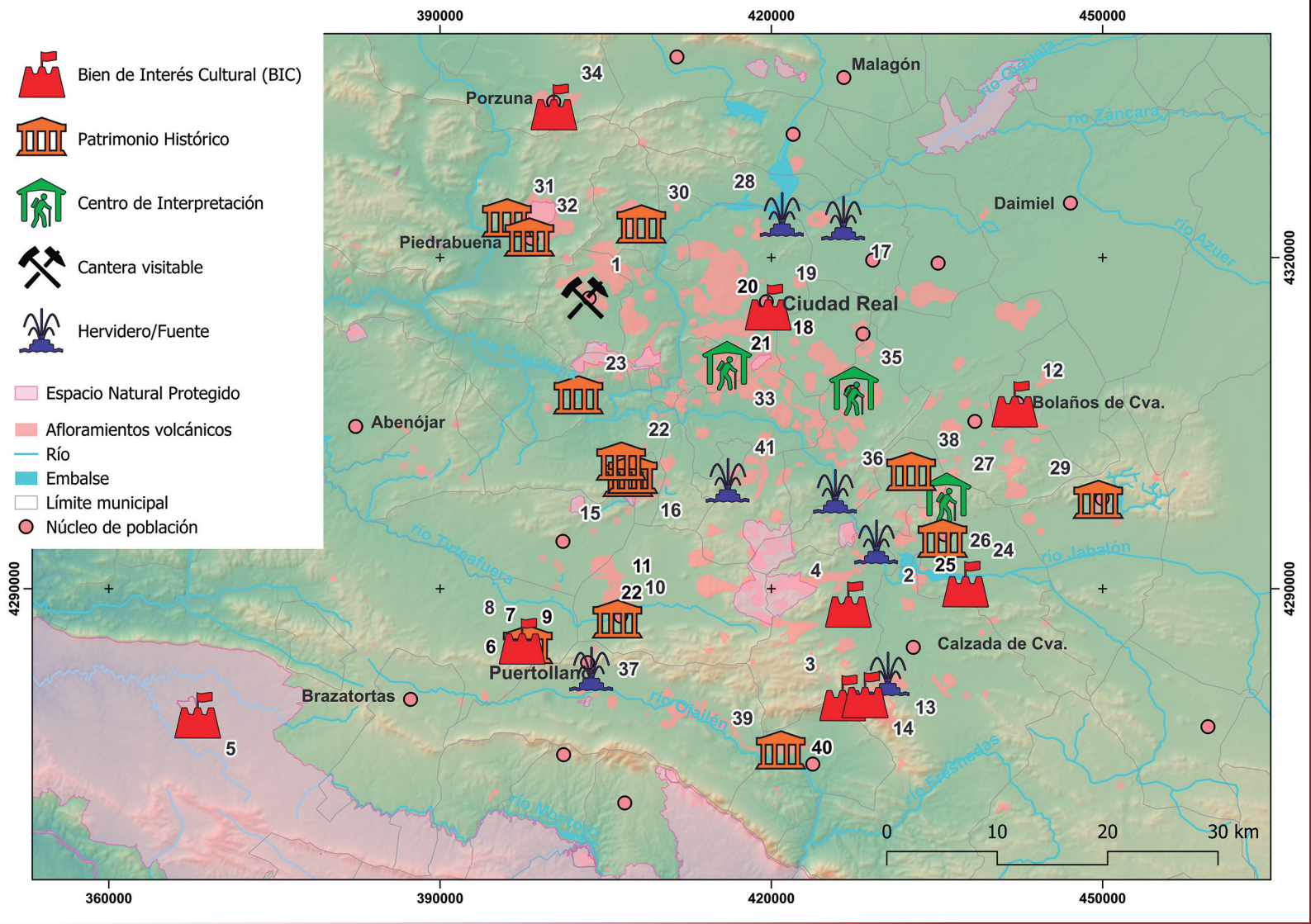


Volcán más antiguo del Campo de Calatrava, 7,5 millones de años. La erupción que forma el Morrón, con dinámicas estrombolianas y efusivas, son las responsables de la emisión de abundante lava que se derrama en coladas que descienden por las laderas meridionales de la sierra. La concesión de la cantera es de 1988.



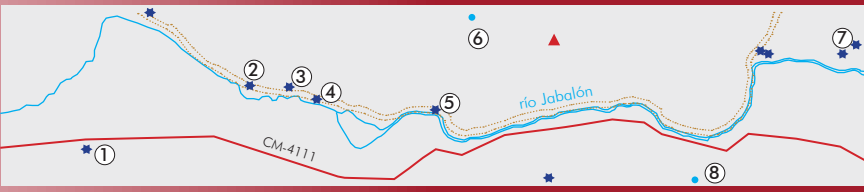
Uno de los extensos ejemplos de pavimentación de calles con adoquines de basalto. En torno a los años treinta y sobre todo al finalizar la Guerra Civil, en los municipios del Campo de Calatrava, empieza a extraerse el basalto para infraestructuras, aunque será en la década de los 1980 donde se intensifica la apertura de canteras.

RECURSOS VOLCÁNICOS



GEORRUTAS, ITINERARIOS GEO-TURÍSTICOS Y DIDÁCTICOS-DIVULGATIVOS

- ★ Hervideros (Baños y fuentes)
- Volcán hidromagmático
- ▲ Volcán magmático
- Cañada Real
- 1. Baños de La Fuensanta
- 2. Fuente de El Gallego
- 3. Minas de manganeso
- 4. Baño y fuente de El Chorrillo
- 5. Fuentes de La Gotera y La Nava
- 6. Maar El Aprisco y volcán Cerrillos del Sapo
- 7. Baños del Barranco
- 8. Maar Hoya de Cervera



Escobar et al. (2019): PROPUESTA DE GEORRUTA POR LA FOSA DEL CHORRILLO: FUENTES, HERVIDEROS Y VOLCANES (CAMPO DE CALATRAVA, CIUDAD REAL, ESPAÑA). Cuadernos del Museo Geominero, n.º 30



REGIÓN VOLCÁNICA DEL CAMPO DE CALATRAVA



RECURSOS VOLCÁNICOS

Nº	Nombre	Municipio	X	Y	Altitud (m)	Tipo
1	Cerro de la Santa Cruz	Alcolea de Calatrava	403.081	4.316.383	692	Cantera
2	Baños de Barranco Chico	Aldea del Rey	429.526	4.294.200	623	Hervidero/Fuente
3	Castillo Convento Calatrava La Nueva	Aldea del Rey	426.481	4.280.103	936	BIC
4	Palacio De La Clavería	Aldea del Rey	427.000	4.288.580	663	BIC
5	Sisapo	Almodóvar del Campo (La Bienvenida)	368.070	4.278.540	691	BIC
6	Ermita del Calvario	Almodóvar del Campo	397.937	4.284.735	639	Patrimonio Histórico
7	Hornos de cal	Almodóvar del Campo	396.044	4.284.954	646	Arquitectura popular
8	Iglesia Nuestra Señora de la Asunción	Almodóvar del Campo	397.454	4.285.235	673	BIC
9	El Molino del Castillo	Almodóvar del Campo	398.078	4.285.113	716	Arquitectura popular
10	Iglesia Visitación de Nuestra Señora	Argamasilla de Calatrava	406.053	4.287.052	675	Patrimonio Histórico
11	Pozo y pilas (Ermita de Ntra. Sra. del Socorro)	Argamasilla de Calatrava	407.904	4.288.226	670	Arquitectura popular
12	Castillo de Doña Berenguela o de San Fernando	Bolaños de Calatrava	442.064	4.306.723	646	BIC
13	Baños de la Sacristanía	Calzada de Calatrava	430.568	4.282.242	658	Hervidero/Fuente
14	Castillo de Salvatierra	Calzada de Calatrava	428.510	4.280.376	833	BIC
15	Castillo de Caracuel	Caracuel de Calatrava	407.018	4.299.869	750	Patrimonio Histórico
16	Iglesia Nuestra Señora de la Asunción	Caracuel de Calatrava	407.452	4.300.150	664	Patrimonio Histórico
17	Baños del Hervidero	Carrión de Calatrava	426.538	4.323.532	604	Hervidero/Fuente
18	Parque Juan Pablo II	Ciudad Real	419.839	4.314.831	635	Jardines
19	Iglesia San Pedro	Ciudad Real	419.736	4.315.504	629	BIC
20	Templete Jardines del Prado	Ciudad Real	419.431	4.315.656	627	Arquitectura popular
21	Galerías subterráneas del Torreón	Ciudad Real	419.978	4.315.354	634	Depósitos hidromagmáticos
22	Ermita Nuestra Señora de la Paz	Corral de Calatrava	406.399	4.301.350	604	Patrimonio Histórico
23	Puente de las Ovejas	Corral de Calatrava	402.527	4.307.355	551	Patrimonio Histórico
24	Ermita Nuestra Señora de Oreto y Zuqueca	Granátula de Calatrava	437.610	4.290.422	640	BIC
25	Molino de Aceite	Granátula de Calatrava	435.508	4.294.359	659	Arquitectura popular
26	Iglesia de Santa Ana	Granátula de Calatrava	435.508	4.294.359	659	Patrimonio Histórico
27	Volcán Cerro Gordo	Granátula de Calatrava	435.894	4.298.281	751	Centro de Interpretación
28	Baños de Trujillo o del Emperador	Miguelturra	420.981	4.323.864	594	Hervidero/Fuente
29	Ermita de la Soledad	Moral de Calatrava	449.602	4.297.887	671	Patrimonio Histórico
30	Iglesia del Salvador y Picota	Picón	408.221	4.322.837	602	Patrimonio Histórico
31	Castillo de Miraflores	Piedrabuena	396.046	4.323.394	741	Patrimonio Histórico
32	Plaza de Toros (Castillo de Mortara)	Piedrabuena	398.089	4.321.655	616	Patrimonio Histórico
33	Mirador de los Maeres	Poblete	416.011	4.310.210	695	Centro de Interpretación
34	Iglesia San Sebastián Mártir	Porzuna	400.333	4.333.636	646	BIC
35	Laguna de la Inesperada o del Prado	Pozuelo de Calatrava	427.510	4.307.917	622	Centro de Interpretación
36	Baños del Chorrillo	Pozuelo de Calatrava	425.801	4.298.783	620	Hervidero/Fuente
37	Casa de Baños y Fuente Agria	Puertollano	403.713	4.282.698	691	Hervidero/Fuente. BIC
38	Ermita del Cristo de la Clemencia	Valenzuela de Calatrava	432.663	4.300.415	658	Patrimonio Histórico
39	Iglesia San Antonio de Padua	Villanueva de San Carlos	420.849	4.275.187	654	Patrimonio Histórico
40	Lavadero	Villanueva de San Carlos	420.438	4.275.044	628	Arquitectura popular
41	Baños Nuestra Señora del Prado	Villar del Pozo	416.073	4.299.781	638	Hervidero/Fuente

Fuente: Escobar Laboz, E., (2016). Aprovechamiento de los recursos volcánicos: Mediterráneo Central (Italia Peninsular) Mediterráneo Occidental (Campo de Calatrava) y entorno atlántico (Islas Canarias) <https://hdl.handle.net/10578/10572>